



ГАЗБУКА

БЕЗОПАСНОСТИ





В один тёплый летний день мальчик Женька решил сделать сюрприз для мамы и приготовить ей ужин на газовой плите!



Ай-яй-яй!
Что ты Женька
задумал?

А ты кто такой?





ПОМНИ:
ЗАПРЕЩАЕТСЯ пользоваться
газовыми плитами детям
до 12 лет, другим
газовым оборудованием
до 14 лет!

Привет! Меня зовут
Газотрон-104,
но для друзей я просто
Газик! Я живу в газопроводе,
у тебя дома, и слежу за тем,
правильно ли ты
пользуешься газовой плитой
и соблюдаешь
правила безопасности!

Давай вместе отправимся
в приключение
и я тебя всему научу!

Тух!
Тарабах!
Тах!

Вау! Классно! Теперь
я размером с копейку!
Газик, а что это у тебя
за сигналы?

Да! Я уменьшил тебя
до такого размера, чтобы ты смог
путешествовать со мной по
газопроводу! А это сигнал о том,
что кто-то в беде!
Пора бежать на вызов!
Ну что ж поехали!



Женька, а ты знаешь на каком автомобиле ездит аварийная газовая служба?



ПОМНИ:
Что Аварийный газовый автомобиль жёлтого цвета с красными полосами, с номером 104!



АВАРИЙНЫЙ ГАЗОВЫЙ АВТОМОБИЛЬ

Соедини точки по порядку и раскрась картинку по примеру.





Пройди лабиринт в данной последовательности от старта до финиша.

БАЛЛОН

СТАРТ



ФИНИШ

ПОМНИ:
Баллоны с газом
НЕЛЬЗЯ оставлять
рядом с источником
тепла!

Сумеешь соединить линиями одинаковые фигуры? Линии не должны пересекаться или соприкасаться с друг другом и через каждую клетку может проходить только 1 линия. Наклонные линии использовать нельзя.





Газик, куда мы попали?
Кто это?

А это наша
мастерская! В ней
трудится работяга-
Газотрон-001! Он
занимается тем, что
собирает вентили
для газовых
баллонов.

Давай поможем
трудяге найти силуэт
вентиля, как у него на
столе! Будь внимателен,
тут важно не
ошибиться!

ПОМНИ:

Что после пользования
газовым оборудованием
необходимо **ЗАКРЫТЬ**
вентиль на баллоне или
кран на газовой трубе!

Ну что? Справился?
Запиши правильный ответ в
кружок и побежали дальше!

В благодарность за
помощь наш друг робот решил
тебе кое-что показать!
Скачай приложение
и смотри!

ВЕНТИЛЬ





ГАЗ ПРИРОДНЫЙ

ЭТО СМЕСЬ ГАЗОВ,
ОБРАЗОВАВШИХСЯ В
НЕДРАХ ЗЕМЛИ.

Женька, а ты знаешь,
что такое природный газ и
где его используют?

Хм... Для
приготовления
пищи?

А, точно, вспомнил!
Мой папа часто
включает газовый котел
для обогрева дома!

Верно! Но это не всё!
Переведи слова выше
при помощи алфавита (с. 35)
и узнай для чего ещё
используется газ!

Я слышу, что где-то
нарушают правило и
если мы не поторопимся,
то случится беда!



ДЫМОХОД

ФИНИШ

Найди путь от старта до финиша по дымоходу!

Смотри Женька, бабушка Галя собирается зажечь газовый котёл, но она совсем забыла проверить не засорён ли дымоход?

СТАРТ

ПОМНИ:
Запрещается зажигать газовый котёл, когда дымоход засорён или в нём нет тяги!

А нам пора дальше!
Дела не ждут!



Какой ужас!
На плите готовится еда,
а рядом никого!

ЕДА НА ПЛИТЕ

Газик,
что же делать?

Нам нужно выключить
газ! Найди выключатель
в нужном положении на
странице!

ПОМНИ:
Запрещается оставлять
без присмотра
работающее
газовое оборудование!

?

9



Газик, ты чувствуешь этот странный запах?!

Женька, надеюсь это не то, о чем я думаю.

Что случилось?
Почему все в огне?

Дракогаз вырвался наружу!
У людей это называется **УТЕЧКА ГАЗА**.
Нужно скорее звонить в **104!**



ПО **Ж** АР



3 АДВИЖКА

Чтобы предотвратить утечку газа необходимо закрутить задвижку!
Найди нужную задвижку среди множества других!





И НЖЕНЕР

Знакомься, это
наш главный
Газовый инженер!

Он занимается тем,
что вместе с другими
инженерами проверяет
правильно ли проложен
наземный и подземный
газопровод! И соблюдены
ли все правила
безопасности!

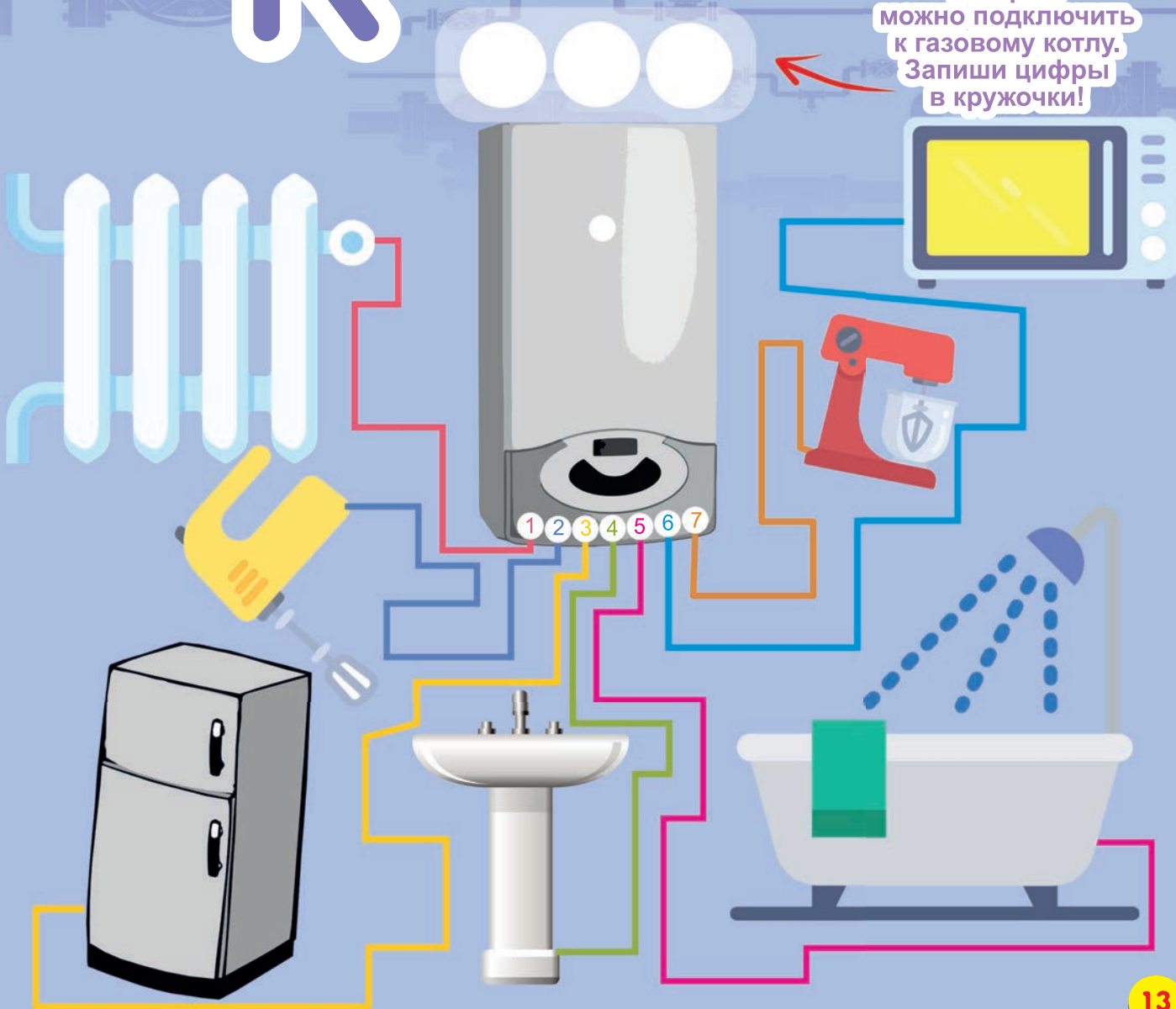
Кто-то порвал и перепутал
чертежи главного инженера!
Помоги ему подобрать
правильные пары.



КОТЁЛ ГАЗОВЫЙ



Найди трубы,
которые
можно подключить
к газовому котлу.
Запиши цифры
в кружочки!





ГОРЕ
Л
КА

ПОМНИ:
Запрещается сушить
вещи и волосы над
пламенем горелок
газовой плиты!

Смотри, Газик, Петька уже
вернулся с горки! Вот он
удивится если увидит меня
таким маленьким.

Ай-яй-яй,
неужели он и правда
решил, что варежки и
шапка высохнут быстрее,
если он будет сушить
их над зажжённой
горелкой!



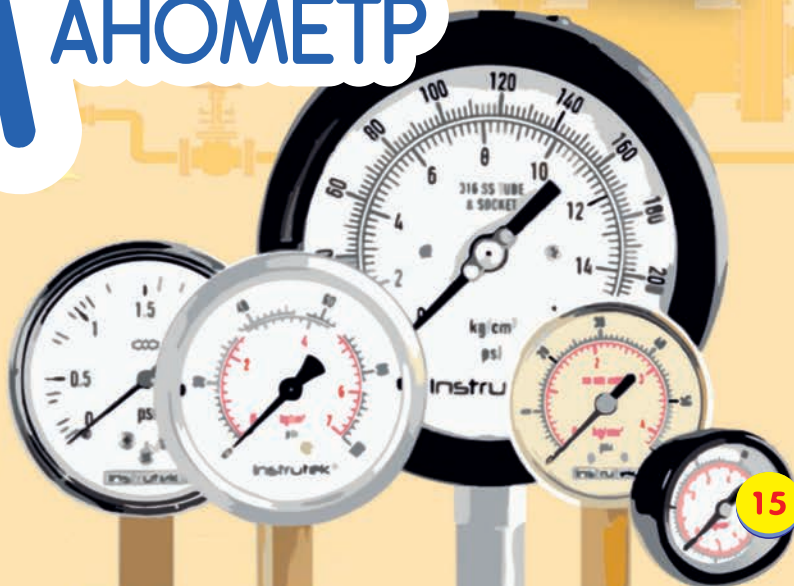
Женька, смотри!
Мой хороший друг
Газоля-300 прислал мне
открытку из Италии!

Ого, я тоже
хотел бы побывать
в Италии!

А ты знаешь, что Италия
славится не только вкусной
едой, но также и великими
изобретателями!

М АНОМЕТР

Манометр — прибор,
измеряющий давление
жидкости или газа.
Манометры изобрели
ученые из Италии
ещё 400 лет назад!





ПОМНИ:
Запрещается пользоваться
неисправными газовыми
плитами, котлами и
колонками!

Н НЕИСПРАВНОСТЬ ГАЗОВЫХ ПРИБОРОВ



Ой, опять бабушка Галя
забыла, что её газовая плита
уже намного старше её
самой. И её уже давно
пора выбросить, а не
одевать на себя защитный
шлем и идти в бой!



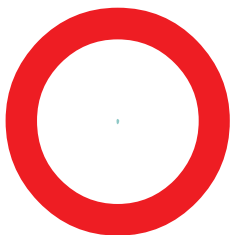


Газик, из духовки уже идет дым. И сейчас все загорится. Нужно что-то делать!

Женька, сейчас главное не паниковать, нужно найти огнетушитель и потушить пожар!

Но я не знаю как пользоваться огнетушителем. Я не справлюсь!

Сейчас я тебя всему научу!

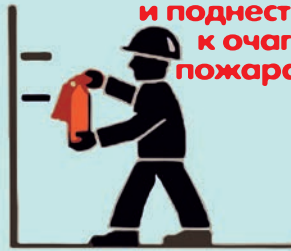


ОГнетушитель

Посчитай сколько огнетушителей на странице и запиши ответ в кружок!



Снять огнетушитель и поднести к очагу пожара!



Перевести раструб в горизонтальное положение и нажать на рычаг



Сорвать пломбу, выдернуть чеку!



Направить струю заряда на огонь





ПОМНИ:
Запрещается использовать газовую плиту для обогрева помещения в холодное время года!



Женька, ты только посмотри, что твой друг опять придумал! Вместо того чтобы выпить горячего чая, он решил погреться газовой плитой.

Эх, Женька, Женька. Теперь придется вызывать не только газовую службу по номеру 104 но и пожарных по номеру 101!

А почему нет? Плите же все равно для чего гореть. А так и квартиру согреть и поесть приготовить.

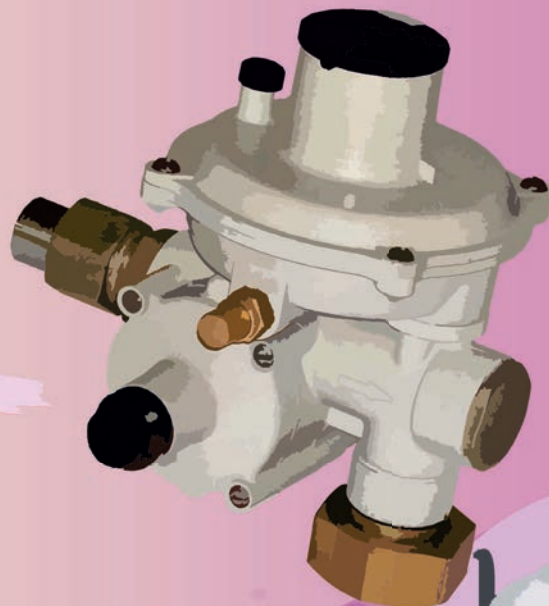


**ПЛИТА
ГАЗОВАЯ**



РЕГУЛЯТОР ДАВЛЕНИЯ ГАЗА

Регулятор давления газа предназначен для понижения входного давления природного газа, автоматического отключения подачи газа при повышении давления сверх установленного предела



А ещё
бывают регуляторы газа
для газовых баллонов.

Газик, ты слышишь
этот звук в конце
трубы? Откуда он?

Кажется я знаю
в чем дело.
Пошли за мной...





С ЧЁТЧИК ГАЗА

ПОМНИ:
Запрещается самовольно
вмешиваться в работу
счётчиков газа
и срывать с них пломбы!

Газик, а это что
за штука?



А теперь Женька
попробуй сам узнать,
что это за прибор!



Alphabet puzzle grid with icons for gas-related items:

Row 1: 16 circles containing icons of a gas meter, teapot, robot, gas tap, teapot, gas tap, gas tap, gas tap, gas tap, gas tap, gas tap, gas tap, gas tap, gas tap, gas tap, gas tap.

Row 2: 16 circles containing icons of a gas meter, gas tap, gas tap, gas tap, gas tap, gas tap, gas tap, gas tap, gas tap, gas tap, gas tap, gas tap, gas tap, gas tap, gas tap.

Row 3: 16 circles containing icons of a gas meter, gas tap, gas tap, gas tap, gas tap, gas tap, gas tap, gas tap, gas tap, gas tap, gas tap, gas tap, gas tap, gas tap, gas tap.

Row 4: 16 circles containing icons of a gas meter, gas tap, gas tap, gas tap, gas tap, gas tap, gas tap, gas tap, gas tap, gas tap, gas tap, gas tap, gas tap, gas tap, gas tap.

Row 5: 16 circles containing icons of a gas meter, gas tap, gas tap, gas tap, gas tap, gas tap, gas tap, gas tap, gas tap, gas tap, gas tap, gas tap, gas tap, gas tap, gas tap.

Расшифруй надпись,
используя алфавит
на стр. 33!

1

2

3

4

5

ФИНИШ

ТРУБОПРОВОД

Помоги инженеру найти правильный путь, который ведёт к вентилю и запиши правильный ответ.



НЕОБХОДИМО



Откройте все окна в помещении.



Перекройте подачу газа.



Выведите людей из загазованного помещения. Оповестите соседей.



Вызовите аварийную газовую службу по телефону 104.

УТЕЧКА ГАЗА

Зажигать огонь.



Включать и выключать электроприборы.



Пользоваться электрозвонками и телефонами.



Нельзя оставлять включенную газовую плиту без присмотра.



ЗАПРЕЩАЕТСЯ

Как определить утечку газа:



По запаху

Природный газ не имеет запаха, поэтому его одорируют специальным веществом, пахнущим как "тухлые яйца".



На слух

В местах стыков и соединений труб и шлангов газ может протекать с шипящим звуком.



Визуально

На открытой местности, в месте утечки газа может пожелтеть трава (летом) или побуреть снег (зимой).



ФОРТОЧКА

Смотри, Женька, это Маша!
Она собирается воспользоваться
газовой плитой, а перед этим она
всегда открывает форточку.

Газик, а зачем?

Потому что в
квартирах во время
работы газового
оборудования необходимо
обеспечить работу
вентиляции и приток
свежего воздуха!

ПОМНИ:
Во время пользования
газовыми приборами
приоткрывайте
форточки, не закрывайте
решётки вентиляционных
каналов.





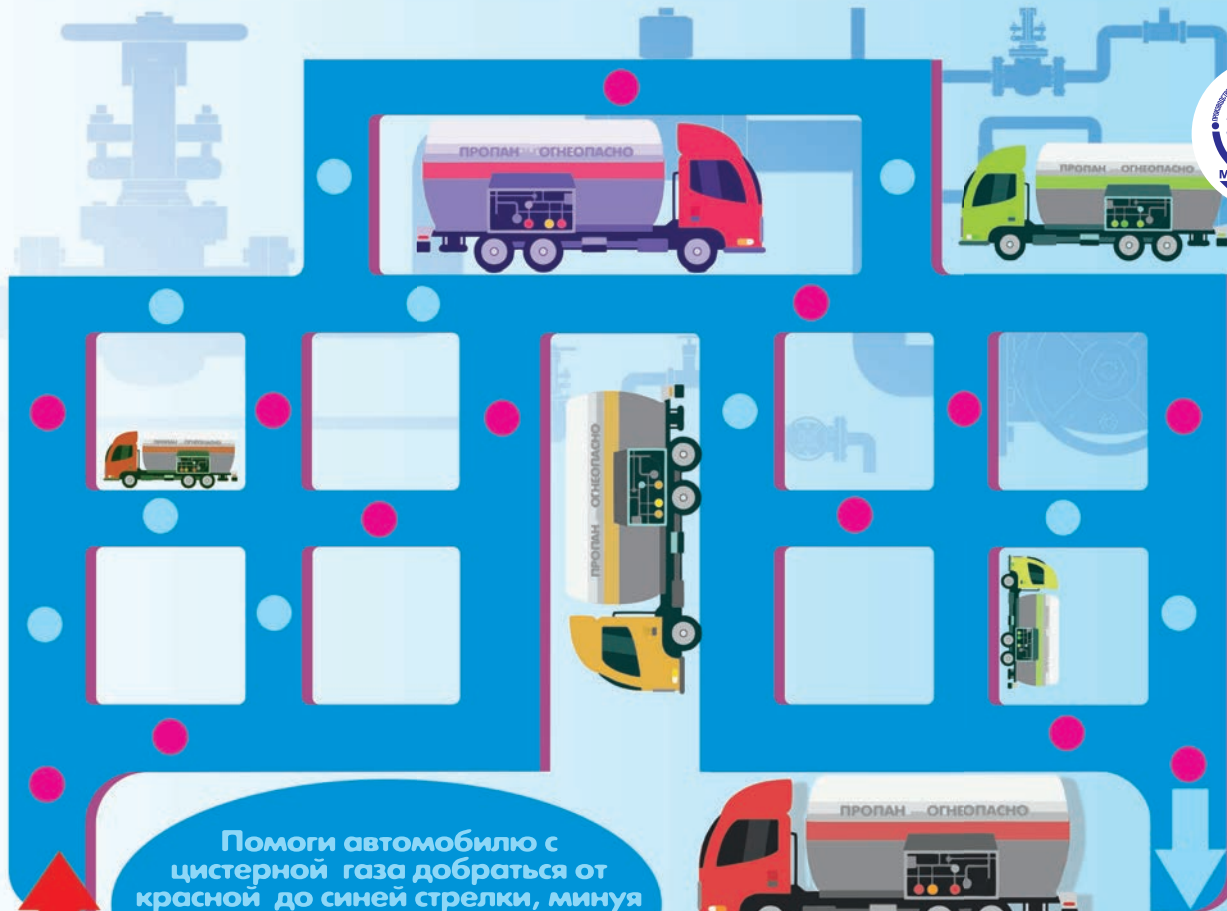
ПОМНИ:
Запрещается пользоваться
газовым оборудованием
с истекшим сроком
эксплуатации.



Смотри, Женька, а это
повар Гоша! Раскрась его
и смотри мультфильм!



ДУХОВОЙ ШКАФ



Помоги автомобилю с цистерной газа добраться от красной до синей стрелки, минуя два одинаковых цвета подряд (синий-красный-синий-красный).

Газик, я давно хотел спросить, а как ещё транспортируют газ кроме газовых баллонов и газопровода?

Для перевозки большого количества газа отлично подходит Автомобиль-цистерна. А ещё газ перевозят по железной дороге в специальных железнодорожных цистернах!

Ц

ИСТЕРНА АВТОМОБИЛЯ





ПОМНИ:
Если пламя вместо синего стало
оранжевым, начало дрожать и
выделять копоть, газовым
прибором пользоваться нельзя –
требуется ремонт.

Сосчитай, сколько
чайников находится
на развороте.



Ч АЙНИК НА ПЛИТЕ

Женька, а ты знал,
что газ в газовые приборы
поступает по газовому шлангу?
Пройди лабиринты на соседней
странице и выясни, какой шланг
подает газ в газовую плиту
и помогает закипеть чайнику!



Ш

ЛАНГ ГАЗОВЫЙ



ПОМНИ:

Запрещено самостоятельно производить подключение и отключение газового оборудования и его перестановку в другое место.



1

2

3

4

Запиши
правильный ответ.



А теперь реши кроссворд и проверь, знаешь ли ты, какие инструменты включает в себя пожарный щит!



ЩИТ
ПОЖАРНЫЙ

Женька, а ты знаешь, как выглядела настоящая русская печь, которой пользовались ещё задолго до появления газовых плит?

Конечно! Вот так! У моей бабушки в деревне такая!

Верно, ведь первые газовые плиты появились лишь в начале 19 века в Англии и приобрели знакомый нам вид!



Пройди лабиринт в данной последовательности от старта до финиша.

СТАРТ



ФИНИШ

ПЕЧЬ

Найди правильный
силуэт газового ключа
и запиши правильный
ответ.



Вау, как
интересно!
Теперь этим ключом
пользуются
во всём мире,
на всей
планете!

КЛЮЧ ГАЗОВЫЙ

С помощью газовых
ключей ремонтируют
газопроводы.

Женя, смотри, а это у
нас газовый ключ! В обиходе
часто трубный ключ называют
«газовым ключом»
или «газиком».

Юхан Петтер Юханссон
— изобретатель трубного ключа

Газовый ключ —
разновидность разводного
ключа, используемый
для вращения или
фиксации труб и других
деталей произвольной
формы.



А ты знал, что для хранения газовых баллонов используют специальные ящики, в которых баллоны надежно защищены от дождя и снега?

ЯЩИК ДЛЯ БАЛЛОНОВ

Сосчитай, сколько силуэтов газовых баллонов ты видишь на странице.



ПОМНИ:
Запрещается устанавливать баллоны с газом в жилых комнатах.



АЛФАВИТ для расшифровки заданий на стр. 7, 20, 30



А-	Б-	В-	Г- CO^2	Д-
Е-	Ё-	Ж-	З-	И-
Й-	К-	Л-	М-	Н-
О-	П-	Р-	С-	Т-
У-	Ф-	Х-	Ц-	Ч-
Ш-	Щ-	Ъ-	Ь-	Э-
Ю-	Я-			

Прежде, чем отправиться в приключения ты должен научиться понимать мой язык! Переведи фразу, опираясь на алфавит.





Повторим ПРАВИЛА:

ПОМНИ:

Что Аварийный газовый автомобиль жёлтого цвета с красными полосами, с номером 104!

ПОМНИ:

Баллоны с газом НЕЛЬЗЯ оставлять рядом с источником тепла!

ПОМНИ:

Что после пользования газовым оборудованием необходимо ЗАКРЫТЬ вентиль на баллоне или кран на газовой трубе!

ПОМНИ:

Запрещается зажигать газовый котёл, когда дымоход засорён или в нём нет тяги!

ПОМНИ:

Запрещается оставлять без присмотра работающее газовое оборудование!

ПОМНИ:

Запрещается сушить вещи и волосы над пламенем горелок газовой плиты!

ПОМНИ:

Запрещается пользоваться неисправными газовыми плитами, котлами и колонками!

ПОМНИ:

Запрещается использовать газовую плиту для обогрева помещения в холодное время года!

ПОМНИ:

Запрещается самовольно вмешиваться в работу счётчиков газа и срывать с них пломбы!

ПОМНИ:

Во время пользования газовыми приборами приоткрывайте форточки, не закрывайте решётки вентиляционных каналов.

ПОМНИ:

Запрещается пользоваться газовым оборудованием с истекшим сроком эксплуатации.

ПОМНИ:

Если пламя вместо синего стало оранжевым, начало дрожать и выделять копоть, газовым прибором пользоваться нельзя - требуется ремонт.

ПОМНИ:

Запрещено самостоятельно производить подключение и отключение газового оборудования и его перестановку в другое место.

ПОМНИ:

Запрещается устанавливать баллоны с газом в жилых комнатах.

ПОМНИ:

Запрещается применять огонь для обнаружения утечки газа из газопроводов и газового оборудования.

ОТВЕТЫ

C.4



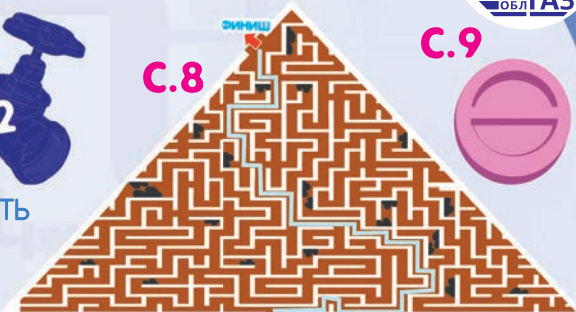
C.7

ПРИГОТОВЛЕНИЕ ПИЦЦЫ
ПОДОГРЕВ ВОДЫ
ОТОПЛЕНИЕ
ТОПЛИВО
ХИМИЧЕСКАЯ ПРОМЫШЛЕННОСТЬ

C.6



C.8



C.9



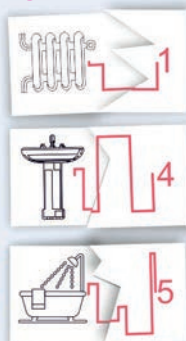
C.5



C.11



C.12



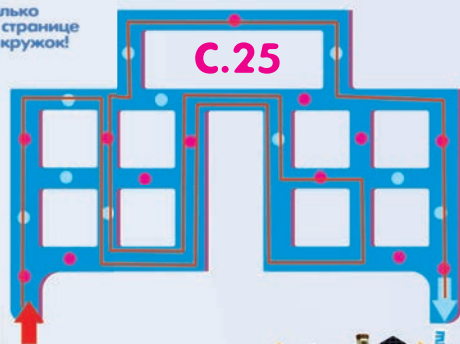
C.17

Посчитай сколько огнетушителей на странице и запиши ответ в кружок!

5

СТАРТ

C.25



C.20

Счётчик газа — прибор учёта предназначенный для измерения количества, прошедшего по газопроводу газа.

C.13

1 4 5

C.21

2

C.32

2 6

C.31



C.27

1 7

C.29

СТАРТ



C.30

1. НЕТ ИСКРЫ.
2. ЕСТЬ ИСКРА, НО НЕ ЗАЖИГАЕТСЯ КОНФОРКА.
3. ПОСТОЯННО ЩЁЛКАЕТ ИСКРА

C.33

Зови меня когда беда.





Меры безопасности при
пользовании газом в быту

www.mog.by



Обязанность
потребителей газа

www.instagram.com



Правила пользования
газовым котлом и колонкой

www.youtube.com



Порядок расчета
за использованный газ



УП «МИНСКОБЛГАЗ»

220015, г. Минск, ул. Гурского, 9;

тел./факс: (017) 357-79-71

e-mail: info@mx.mog.by

сайт: www.mog.by



Правила пользования
газовой плитой

www.vk.com



Случаи по которым
будет отключен газ

www.twitter.com



Свойства природного газа